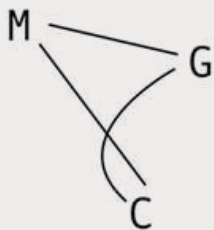


# PANTONE

361



676 63 6583

[magocoma\\_producciones@hotmail.com](mailto:magocoma_producciones@hotmail.com)

[@magocoma\\_prod](https://www.instagram.com/magocoma_prod)

# El proyecto

PANTONE 361 es una comedia que tiene a "lo diferente" como protagonista, que de una forma colorista y luminosa interpela directamente al espectador y a sus prejuicios planteando la pregunta sempiterna: ¿qué es ser normal?

Una obra cargada de humor que sin embargo tiene el poso trágico de los silencios desgarradores, de la culpa y de la resiliencia. Porque las personas nos identificamos fácilmente con la inclusión y la abrazamos con condescendencia cuando nos es ajena, pero la cosa cambia cuando esta circunstancia nos toca en primera persona.

Carlos y Claudia, una pareja de progenitores vocacionales, ilusionados y primerizos, acaban de tener a su primera criatura y por azares del destino, esta no les ha salido precisamente como habían imaginado. Lo que tendrán que sortear a continuación será toda una marea de dudas, un alud de cambios repentinos y una reconstrucción de sí mismos para afrontar, con mayor o menor suerte, la nueva realidad sobrevenida.

Compartiendo universo con el fenómeno internacional La mala costumbre de Alana S. Portero, con una temática que evoca ligeramente a la conmovedora Forever de Kulunka Teatro y con cierta reminiscencia de la novela gráfica El bebé verde de Roberta Marrero, Común y corriente pretende desestabilizar los dinteles de la sociedad contemporánea, acaso menos moderna de lo que nos creemos.

# la historia

Dicen que un hijo te cambia totalmente la vida y eso es exactamente lo que les sucede a los protagonistas de esta historia: Carlos y Claudia, una pareja de la vida moderna que acaba de cumplir el sueño que tanto deseaban: ser padres. Pero, ¿qué sucede si su retoño no es como ellos imaginaban?

La llegada del pequeño trastoca totalmente la vida de esta idílica pareja y les suscitará preguntas acerca de la existencia humana o extraterrestre, las relaciones y los sentimientos, provocando situaciones de lo más surrealistas.

PANTONE 361 tiene entre sus objetivos provocar la risa y hacer al mismo tiempo disfrutar y reflexionar. Todos los personajes son chispeantes aportando al conflicto de la pareja una vorágine de situaciones disparatadas que son el motor de la comedia. Nada más comenzar, el espectador establece una complicidad entregada con esa pareja de padres primerizos que viven a caballo entre la ilusión y el miedo. Y más adelante, el público se podrá reflejar en el espejo de su propia sociedad, asistiendo en directo a la frivolidad manipuladora de ciertos programas de televisión y a las sesiones de terapia new age de dudosa efectividad. Pero como en toda comedia que se precie, el humor no es sino una manera de tratar temas serios, tales como aceptar la propia diferencia, apreciar la belleza en la diversidad y promover la tolerancia.

Este paralelismo con la obra se puede establecer más allá de lo racial o sexual, puesto que todos en algún momento hemos estado sometidos a la presión de la etiqueta, al ser señalados por la diferencia o excluidos de un grupo o una situación determinada. Ese sentimiento de estar sujetos a ser marcados, a sentirnos diferentes, es el eje principal en torno al que gira la obra.

# reparto



## Carmen Puras

Graduada en Comunicación Audiovisual. Es una actriz formada en Interpretación Textual en El Estudio de Actores de Madrid y Escuela Off, donde ha desarrollado una base sólida en teatro contemporáneo. Ha participado en montajes como *XOXO*, "tus muertos" dirigido por Gon Ramos, *Los bajos fondos* y *Uz o el "El pueblo"*.



## Carmela Méndez

Graduada en filología hispánica. Cuenta con una amplia trayectoria en teatro, habiendo trabajado en montajes dirigidos por Juan Codina, Vanessa Rasero, Juando Martínez o Sonia Almarcha, entre otros, con presencia en espacios como el Teatro de la Abadía.

En el ámbito audiovisual ha participado en proyectos de ficción y videoclips musicales. Está formada en interpretación, creación escénica y dirección teatral, con estudios en lenguas modernas y lingüística.



## Jaime Rubio

Estudia música y composición. Desarrolla su trabajo principalmente en el ámbito escénico, combinando interpretación y música en proyectos teatrales y musicales. Cuenta con formación en interpretación y canto, y destaca por su versatilidad escénica, su presencia interpretativa y su capacidad para el trabajo coral y de creación colectiva. Ha participado en distintos montajes y propuestas artísticas, consolidando un perfil polivalente que integra palabra, cuerpo y voz.



## Edu Battaner

Granadino graduado en Comunicación Audiovisual. Se forma en hacer reír de forma multidisciplinar: standup, impro, clown, presenta eventos...En teatro destaca sus papeles en *La Fiesta de la Democracia*, *Reset* o *Vagos* y *Maleantes*, un show de improvisación.

# texto y dirección



**María Gómez-Comino**

Directora y dramaturga nacida en 1991 en Alcázar de San Juan (Ciudad Real). A medio camino entre la Mancha y Madrid, su carrera transita entre el teatro y audiovisual, dedicándose a visitar la tradición y lo clásico desde el prisma del humor.

Graduada en Comunicación Audiovisual y Multimedia. Estudia el doble Máster en Producción en Televisión y Dirección de Series de Televisión en Tracor. Se adentra en el mundo teatral estudiando el Máster en Creación Teatral de la Universidad UC3M, dirigido por el dramaturgo Juan Mayorga. Complementa su formación con el seminario de escritura para comedia impartido por el dramaturgo y director Juan Carlos Rubio en la sala AzArte de Madrid. Realiza el curso de dirección escénica en teatro contemporáneo en la escuela teatral Cuarta Pared de Madrid.

En el terreno audiovisual se ha formado en Dirección Cinematográfica en la ESCAC y en la Escuela de Cine y del Audiovisual de Madrid. Ha trabajado en los departamentos de producción y dirección de diferentes ficciones españolas como Los Misterios de Laura, Cuéntame cómo Pasó o Acacias 38 (Boomerang TV). Actualmente compagina su labor docente como profesora de artes escénicas con su faceta de dramaturga.

Entre sus trabajos destacar: Pantone 361. Respaldada por el dramaturgo Juan Mayorga, estrenada en el Teatro Lara de Madrid. La dramaturgia de Pantone 361 ha ganado el primer premio del Certamen Calamonte Joven 2018 y finalista del Certamen Jóvenes Creadores de Madrid. El 5G (El internet de las cosas) coescrita junto a Miguel Valentín. Encargo con fines pedagógicos de la Universidad Carlos III de Madrid. Taquito de Jamón, pieza teatral escrita, dirigida y producida por ella que se alza con el Premio Jóvenes Creadores de Madrid. Es creadora de la serie de ficción titulada Lourdes y Concha, una comedia de situación que ha ganado el premio Serializados Fest o el premio Link del Cerdanya film festival.

Su último proyecto: Las alcaldas, una obra teatral coescrita con Enrique Godoy, basada en el entremés de Miguel de Cervantes La elección de los alcaldes de Daganzo. La obra ha ganado el Certamen ArganzuelOROS organizado por la Fundación Silgo de Oro y ha sido representada en salas como Nave 73 o los teatros Luchana. La obra ha participado en la 47 edición del Festival Internacional de Teatro Clásico de Almagro (2024).

# equipo

## **Fernando Sánchez**

diseño de escenografía

Natural de Alcázar de San Juan. Licenciado en Bellas Artes, especialidad en diseño por la Universidad Complutense de Madrid y Diplomado en Arquitectura de Interiores por la Escuela Superior de Arquitectura de la Universidad Politécnica de Madrid, ha completado su formación con numerosos cursos de especialización en escuelas de diseño tales como el Istituto Europeo di Design. Sus primeros contactos con el mundo laboral surgieron como atrecista en producciones de cine y televisión. A raíz de esos primeros trabajos se ha ido forjando una carrera como director de arte en diferentes áreas creativas. Ha sido premiado en la modalidad de Diseño aplicado a la Artesanía de los Premios Regionales de Artesanía de Castilla la Mancha.

## **Isra Díaz**

diseño de iluminación

Natural de Campo de Criptana, Ciudad Real. Tras formarse en iluminación, trabaja como técnico de luces en la empresa manchega ERAudio durante doce años elaborando las funciones de diseño lumínico y técnicas para numerosas compañías teatrales y eventos musicales. Desde hace siete años es técnico de iluminación del teatro Emilio Gavira de Alcázar de San Juan, desempeñando las tareas creativas y técnicas de los montajes que allí se programan. Ha realizado numerosos diseños lumínicos para teatro, performances y musicales como Clown el musical, Jesucristo Superstar o Cabaramada. Además de trabajar para artistas como Zahara, Mastodonte, LaModa o Camela.

## **Isabel Mata**

Regiduría

Su interés por el mundo teatral comienza hace una década gracias a su hija. Desde entonces se acerca al mundo teatral probando las labores de diferentes departamentos teatrales: producción, construcción escénica y regiduría. Es esta última en la que lleva más de ocho años tras las bambalinas de los escenarios cuando no está en su librería de Alcázar de San Juan.

# línea estética

La propuesta estética gira en torno a la creación de un universo visual que refleje el contraste entre la vida moderna, aparentemente perfecta y organizada de la pareja, y la irrupción caótica y surrealista que trae consigo su hijo. El ambiente podría tener una base realista, con escenarios urbanos contemporáneos y detalles minimalistas que evoquen la rutina cotidiana de una pareja de clase media, pero a medida que las situaciones se vuelven más absurdas, los elementos visuales se distorsionan.

El uso del color y las texturas con una paleta de tonos tierra como base ofrece una atmósfera cálida y orgánica que refleja la vida tranquila y estable que llevaban Luis y Claudia antes de la llegada del bebé. Los tonos tierra —como beige, marrones, ocre y verdes apagados— crean una sensación de equilibrio, serenidad y cotidianidad, alineada con la imagen de una pareja moderna, conectada con la naturaleza y lo esencial. Los escenarios, mobiliarios y vestuarios en esta gama de colores evocan una vida ordenada y armoniosa.

Sin embargo, a medida que el caos y lo surrealista se apoderen de su vida tras la llegada del hijo, esta paleta se verá interrumpida por colores más vivos y vibrantes, que actúan como contrapunto y simbolizan el desorden emocional y mental que enfrentan. Colores como el amarillo brillante, el naranja intenso o el azul eléctrico pueden aparecer de manera súbita en elementos de la escena, en los juguetes del bebé, la iluminación o en prendas de vestir inesperadas, generando un choque visual que subraya la disrupción en su mundo.

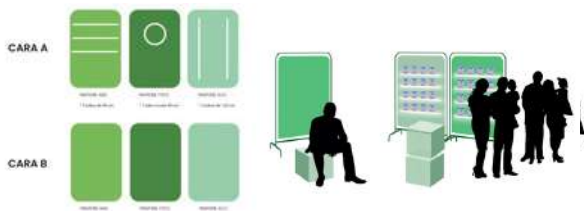
Las texturas también jugarían un papel importante: superficies suaves y naturales como madera, algodón y lino en los tonos tierra para las escenas más tranquilas, se contrastarían con texturas más artificiales o llamativas, como plásticos brillantes, telas sintéticas y superficies metálicas en los momentos más surrealistas. Este uso del color y las texturas serviría para intensificar la tensión entre el orden y el caos, lo real y lo absurdo, ofreciendo un lenguaje visual que se alinea con el tono de la historia.

# PANTONE 361

## referencias

Uso del color como hilo conductor dramático.  
Sin recurrir a demasiados elementos escénicos

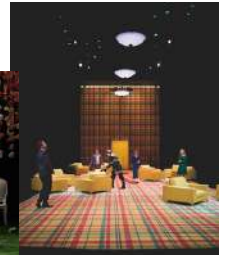
## escenografía



La escenografía es sencilla y conceptual. Es un espacio pero a su vez son muchos. Creamos una estructura lumínica que delimita el mundo de los protagonistas de esta historia. Un mundo, que a priori, se puede alejar en parte del que estamos acostumbrados.

La estructura nos sumerge en el universo de estos personajes y se complementa con paneles y cubos modulares que nos sirven para conformar los diferentes espacios por los que transita la historia. De esta forma el espectador realiza un ejercicio de creatividad imaginando los diferentes lugares que representan estas estructuras.

Esta concepción del espacio va muy en consonancia con la narrativa de la función, ya que la propia historia juega con el concepto de normalidad.



## iluminación



Estos colores de separación complementaria a la paleta de tonos tierra que manejan la pareja protagónica sirven de contrapunto y nos evocan al mundo de locura y fantasía.

## vestuario

Los colores predominantes serán los marrones suaves, beige, ocre, terracotas, y tonos arena. Esta paleta se inspira en la tierra, evocando una sensación de calma, conexión con lo natural y neutralidad emocional. Los personajes que pivotan alrededor de la pareja están contruidos desde una visión más festiva y fantástica.

**PANTONE 361**

# ficha artística

## ELENCO

Jaime Rubio

Carlos

Carmela Méndez

Claudia

Carmen Puras

Enfermera/Bárbara/Andrea/Valeria/Juliana

Eduardo Battaner

Jaime/Alfonso/Julián/Benigno/Hombre Verde

## TEXTO Y DIRECCIÓN

María Gómez - Comino

## ESCENOGRAFÍA

Fernando Sánchez

## CANCIÓN ORIGINAL

Marta Quintana

## DISEÑO DE ILUMINACIÓN

Isra Díaz

## PRODUCCIÓN

Magocomo producciones

## DISEÑO DE CARTELERÍA

Pepe Aragón

85 minutos sin descanso.

Recomendada para todos los públicos.

# ficha técnica

## **SONIDO**

Mesa de sonido, con entrada de mini-jack para conectar un ordenador portatil.

## **ILUMINACIÓN**

Mesa de luces con 14 canales de dimmer.

5 varas para focos, una de ellas se destinará para luces de contra.

7 focos PAR RGB

7 PC 1000W

7 Recortes

Potencia necesaria: 10000 W

La función se adapta a la dotación de focos que disponga el espacio.

## **ESCENARIO**

Espacio a la italiana. Medidas mínimas necesarias 4m ancho 4m fondo.

## **TIEMPOS**

Montaje: 6 horas

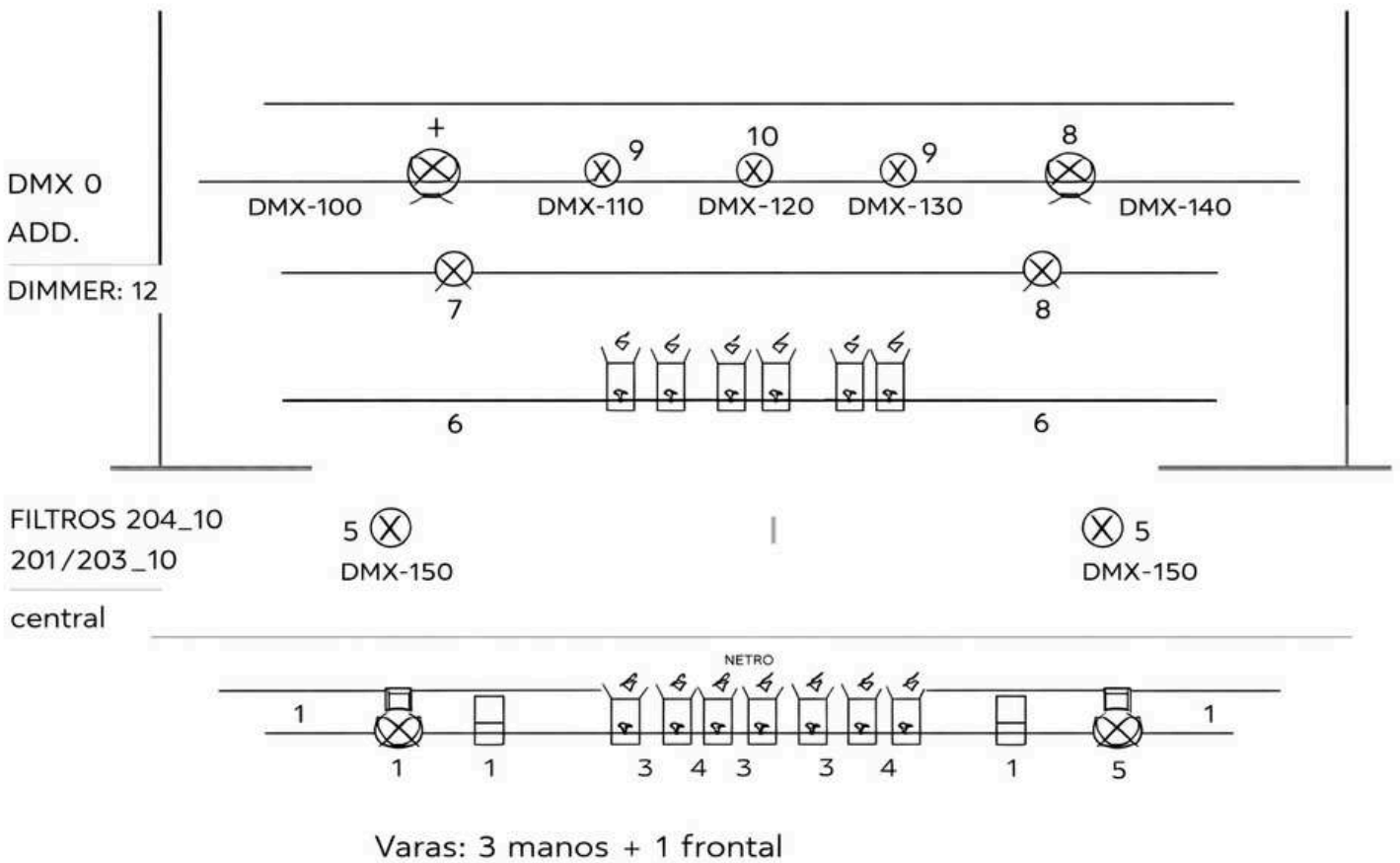
Desmontaje: 45 minutos

Se cuenta con técnico propio de luz y sonido.

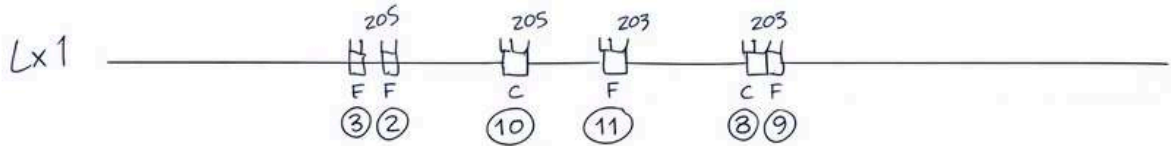
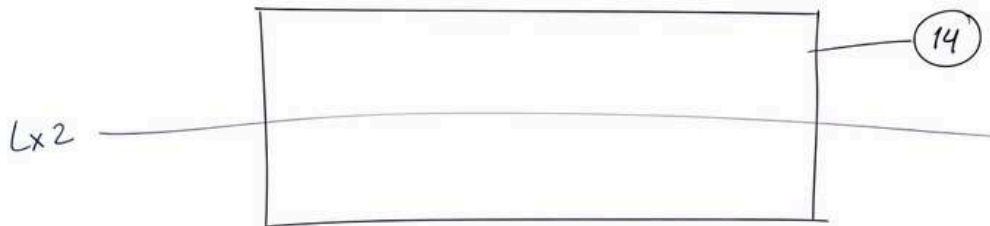
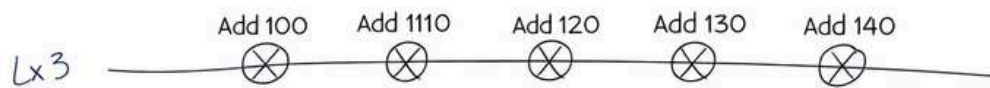
Si que se precisará de técnico/a del espacio para ayudar en el montaje de la iluminación.

# Plano de iluminación

PLANO ILUMINACIÓN PANTONE 361



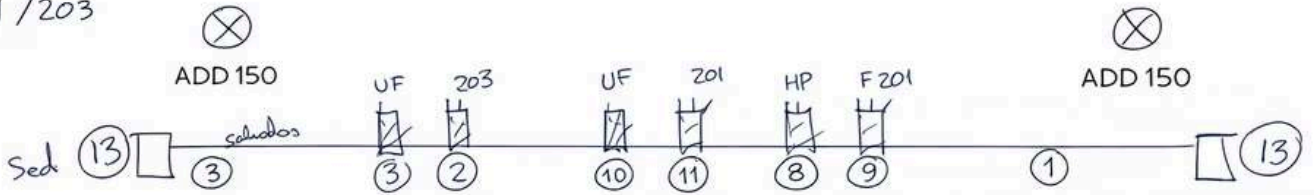
# Plano de iluminación



FC. 205

F.P. 201 / 203

central



PANTONE 361

# prensa y comunicación

FESTIVAL NACIONAL DE TEATRO DE MÉRIDA

DIARIO CRÍTICO

LA SALA (RNE)

ONDA MADRID

EL PAÍS RADIO NACIONAL DE ESPAÑA (RNE)

LA MANCHA EN LA ONDA (ONDA CERO)

MADRID ES TEATRO

A GOLPE DE EFECTO

ALFA Y OMEGA

Trailer



<https://www.youtube.com/watch?v=jCCQUG0rHvI>

# reconocimientos y premios

**PREMIO DEL PÚBLICO MEJOR OBRA TEATRAL  
FESTIVAL NACIONAL DE TEATRO DE MÉRIDA**

**PREMIO MEJOR ACTRIZ DE REPARTO  
FESTIVAL NACIONAL DE TEATRO DE MÉRIDA**

**PREMIO MEJOR ACTRIZ DE REPARTO**

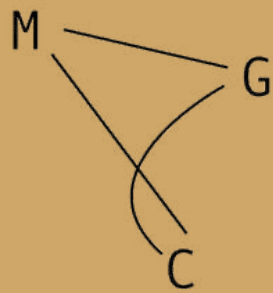
**PREMIO MEJOR DIRECCIÓN - María Gómez-Comino  
MUESTRA TEATRAL DE MANZANARES**

**PREMIO MEJOR TEXTO TEATRAL  
CERTAMEN CALAMONTE JOVEN**

**OBRA FINALISTA  
CERTAMEN JÓVENES CREADORES DE MADRID**

**PREMIO MEJOR DRAMATURGIA  
MUESTRA DE TEATRO PROVINCIAL DE CIUDAD REAL**





María Gómez-Comino  
magocoma\_producciones@hotmail.com  
hola@mariagomezcomino.com  
+34 676 636 583